

EN SKÄRGÅRDSDRÖM

Ett gammalt sommarställe har efter en totalrenovering fått ett helt nytt uttryck och blivit ett sommarnöje för flera generationer.

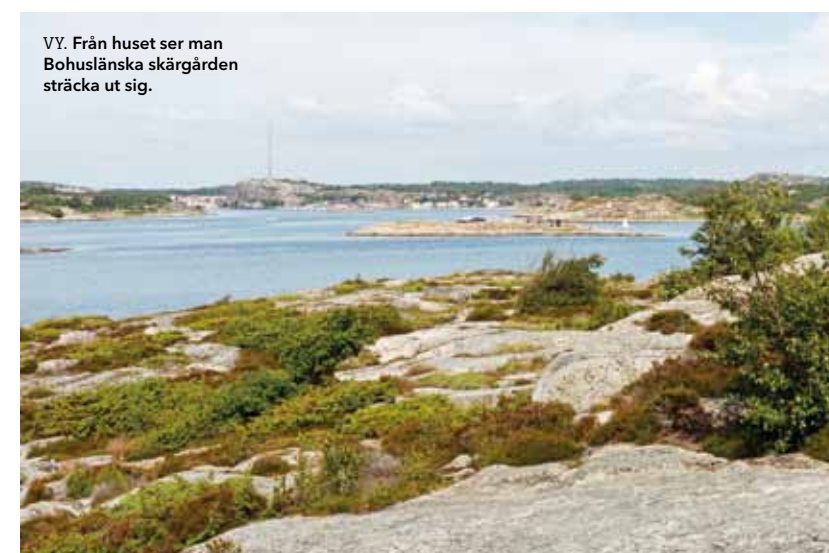
TEXT KAJSA IHRE FOTO DEVIS BIONAZ



NATURLIGT. Fasaden av lärkträ blir vacker med åren.



»TANKEN VAR ATT BEVARA DEN URSPRUNGLIGA KÄNSLAN.



PÅ EN Ö STRAX UTANFÖR den lilla västkustpärlan Grebbestad i norra Bohuslän ligger ett sommarställe som genomgått en totalförändring. Med hjälp av norske arkitekten Harald Lode har ett familjehem skapats med plats för två generationer.

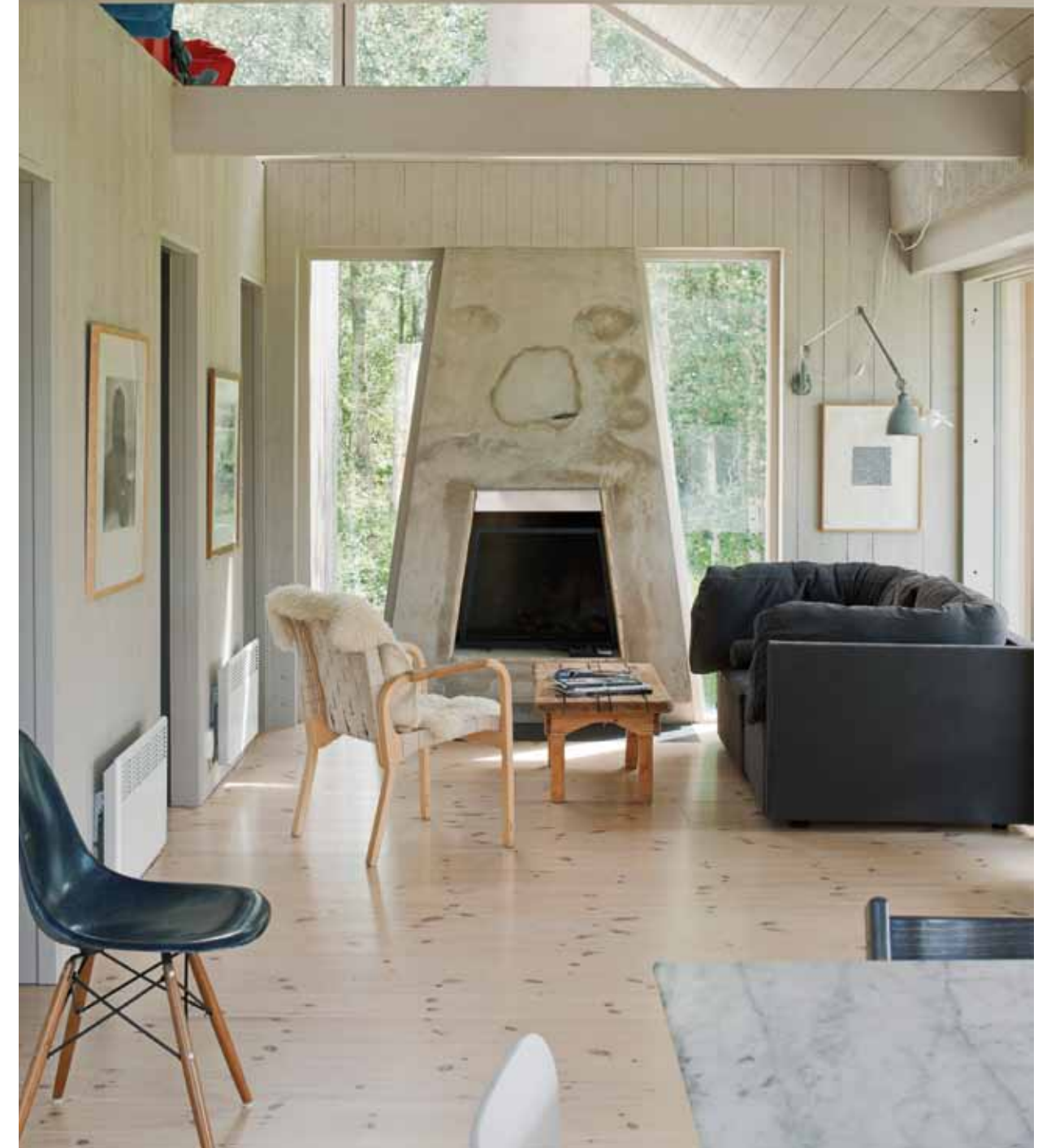
–Tanken var att bevara den ursprungliga känslan som familjen kände igen från sitt tidigare sommarställe, men addera alla de bekvämligheter som behövs för en storfamilj, berättar Harald Lode.

Huset som ligger på en sluttning består av två delar som är sammansatta med en terrass och helt omgivet av naturen. Husets placering och att det för familjen var mycket viktigt med en arkitektonisk identitet och kvalitet har speglat hela processen.

–Familjen har spenderat sina somrar här under många år och känner en stark kärlek till dess omgivningar, säger Harald Lode.



ELDSTAD. Den öppna spisen är en central vardagsrummet.



Man har också valt att bygga huset i sibirisk lärkträ, ett material som inte kräver något underhåll och som åldras med sin omgivning och blir gråare för varje år som går. Visuellt ville man inte blanda in för många färgskalor utan hålla sig till samma. För att ytterligare skapa närhet till naturen är huset ritat för att sudda ut gränsen mellan ute och inne.

–Tanken är enkel, man ska kunna leva lika mycket ute som inomhus under sommarhalvåret, berättar Harald Lode.

–Det finns därför kök både ute och inne, utedusch och bad, och samtliga sovrum på bottenvåningen har dörrar rakt ut i naturen.

En stor utmaning med projektet har varit de restriktioner man haft på yta och ibland var det svårt att få med klientens alla önskemål. De önskade ett hus som har plats för en stor familj samt ett stort antal gäster.

–Samtliga rum är väldigt små och ytorna har utnyttjats maximalt, något som också ställer lite högre krav på möbleringen. Många av möblerna i därför platsbyggda så som sängar, säger Harald Lode.

Att förlänga hushållets funktioner utomhus har också gjort att ytorna känns större än vad de är. När man först kommer till



»FAMILJEN HAR SPENDERAT SINA SOMRAR HÄR UNDER MÅNGA ÅR OCH KÄNNER EN KÄRLEK TILL OMGIVNINGARNA.

»HUSETS YTOR HAR UTNYTTJATS MAXIMALT.



RETRO. Soligt kakel i badrummet för tankarna till tidigare decennier.



hemmet som besökare går man in via terrassen, där man hänger av sig sina ytterkläder i en utomhusgarderob. Man går vidare in till sällskapsytorna med kök och vardagsrum. Stora dörrar öppnar upp från vardagsrummet till en annan del av terrassen. Om sommaren öppnar familjen upp helt och utomhusdelen blir en del av vardagsrummet.

Familjen har varit delaktig genom hela projektet och enligt Harald Lode har samarbetet gått mycket bra.

–Ja, det är oerhört viktigt att det fungerar för att kunna få till ett bra resultat. Ett sådant här specifikt projekt klarar man inte ensam, båda parter behövs lika mycket, säger han.

–Jag tror att jag är mest nöjd med hur vi har placerat huset och hur det stämmer överens med naturen runtomkring, säger Harald Lode. ■



RYMD. Takhöjden ger luft åt små utrymmen.



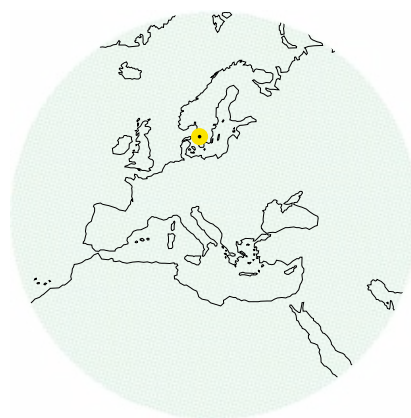
»JAG ÄR NÖJD MED HUSETS
PLACERING OCH HUR DET
STÄMMER ÖVERENS MED
OMGIVNINGEN.



DEKORATIVT. Både fint och utrymmeseffektivt blir det med stolarna på väggen.



PLATSBYGGT. En stor del av möblerna är specialbyggda för huset.



I Arkitektens cv

NAMN: Harald Lode.
KONTOR: www.arkitektharaldlode.no.
BASERAD I: Oslo.
PROJEKT I URVAL: Stort antal offentliga och privata byggnader.